

Exposition d'affiches dans le cadre de MINEPS VI

L'exposition d'affiches dans le cadre de MINEPS VI donnera l'occasion aux participants de partager leurs travaux et d'échanger à ce propos afin d'alimenter les activités et les réflexions en relation avec la Conférence. Elle offrira également la possibilité de se rencontrer dans un lieu central pour discuter des évolutions politiques, de la gestion du changement, de la recherche et des bonnes pratiques.

Instructions pour l'exposition d'affiches

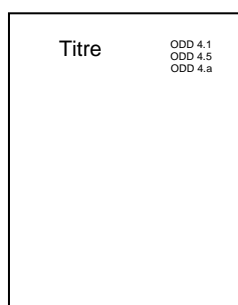
Les affiches doivent se rapporter à l'un des trois grands thèmes de MINEPS VI :

- Élaborer une vision globale d'un accès inclusif ;
- Maximiser la contribution du sport au développement durable et à la paix ;
- Protéger l'intégrité du sport.

Pour optimiser l'articulation avec les politiques du sport au sens large et favoriser le dialogue avec les communautés scientifiques et éducatives, les affiches doivent porter sur l'un des thèmes de la Conférence, sur la Déclaration de Berlin ou sur la Charte internationale de l'éducation physique, de l'activité physique et du sport.

En outre, étant donné que le cadre élaboré pour MINEPS VI aborde les liens spécifiques entre le sport et le Programme 2030 et ses Objectifs de développement durable adoptés par l'Assemblée générale des Nations Unies en 2015, la partie supérieure des affiches proposées devra indiquer clairement la relation entre le sujet choisi et un ou plusieurs ODD. De plus, les candidats devront préciser à quelle problématique et à quel domaine d'action (normes, ressources, suivi et évaluation, recherche, sensibilisation/promotion) leur contribution se rapporte.

Exemple :



1 Résumé

Le résumé doit reprendre de façon claire et concise le contenu de l'affiche, lié à l'un des thèmes de MINEPS VI. Il peut présenter un projet/programme concret, une infographie de sensibilisation/de promotion ou des recherches scientifiques/méthodologiques/pédagogiques.

Les résumés doivent inclure les éléments suivants (les points précédés d'une astérisque * sont obligatoires) :

- *Thème(s) de MINEPS VI au(x)quel(s) le résumé se rapporte le plus (c.-à-d. *élaborer une vision globale...*, *maximiser la contribution...* ou *protéger l'intégrité...*) ;

- *Lien avec au moins un ODD ;
- *Titre : veuillez utiliser des termes qui décrivent précisément le projet ;
- *Créateur(s), institution et pays ;
- Contexte : décrire la problématique et son importance
- *Objectif et public principalement visé ;
- Projet/programme, infographie ou autres éléments visuels et méthodologie ;
- *Conclusions/recommandations : façon dont le projet éclaire les intérêts plus généraux de MINEPS VI/des ODD.

Les affiches doivent utiliser des textes et des images pour présenter le contenu dans un format facile à lire. Les affiches doivent attirer l'attention des participants à la Conférence qui passent devant et les interpeller suffisamment pour leur donner envie de s'arrêter, de regarder de plus près et peut-être, de discuter avec les créateurs.

Lors de l'envoi des invitations à soumettre une affiche, les organisateurs joindront également les Objectifs de développement durable et le Programme 2030 pour aider les candidats à satisfaire à cette exigence.

2 Organisation

Après réception des résumés, un comité choisira parmi les candidatures celles qui seront présentées à MINEPS VI.

Lorsque les présentations auront été sélectionnées, chaque candidat recevra une invitation officielle. Lors de l'exposition, les affiches seront regroupées selon les trois thèmes.

Voici quelques conseils pour vous aider à concevoir des affiches percutantes :

3 Structure

3.1 Exprimer une idée

Lors de la conception, faites en sorte que l'affiche véhicule un message clair et incite à la discussion.

Mettez-vous à la place du public et assurez-vous qu'il comprenne le message de votre affiche.

Voici les questions à se poser pour choisir le contenu et le visuel de l'affiche :

- (1) Quel est le message clé ? Passera-t-il clairement auprès du public ?
- (2) Le contenu a été réduit à l'essentiel ?
- (3) Les termes clés sont-ils faciles à lire et clairement expliqués ?
- (4) La présentation du contenu permet-elle une bonne compréhension par le public ? Des explications supplémentaires sont-elles nécessaires ?

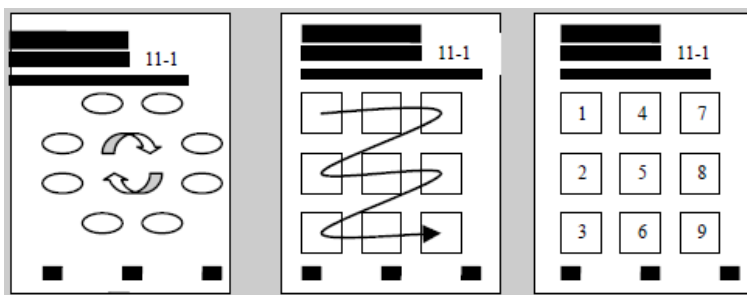
4 Format

- 4.1 Mise en page** Les affiches doivent être en format portrait A0 (1189 × 841 mm).
Le titre et les noms des créateurs de l'affiche doivent figurer dans la partie supérieure. Utilisez une grande taille de police (voir ci-dessous) et assurez-vous que le titre ne prend pas plus de deux lignes ; les noms des créateurs doivent tenir sur une seule ligne.
- 4.2 Police** Les polices Arial et Times New Roman sont très lisibles. Les précisions sur la taille des caractères se basent sur ces deux polices.
Les titres doivent faire au moins 80 pt et le texte de l'affiche, au moins 30 pt.
Concernant l'utilisation de différents types et tailles de police, le maître mot est la sobriété.
- 4.3 Marges** Les marges situées au bord de l'affiche doivent être identiques à celles du pied de page. Des marges uniformes et adaptées garantissent une bonne visibilité de tous les éléments.

5 Visuels

- 5.1 Éléments de l'affiche** N'utilisez pas trop de texte ou de blocs de texte.
Servez-vous plutôt de photos, d'illustrations et de chiffres. Ces éléments attirent le regard.
Assurez-vous qu'ils soient suffisamment grands et bien visibles lorsque l'affiche est imprimée au format A0. Si vous insérez un graphique, n'oubliez pas sa légende. Il en va de même pour les illustrations et les photos.
- 5.2 Disposition** Il faut que l'articulation entre les différents éléments de l'affiche soit claire.
Les affiches ne doivent pas être trop chargées ; un espace vide n'est pas perdu, il permet à l'œil de se reposer.
Le texte doit être placé dans la moitié ou les deux tiers supérieurs de l'affiche, pour que les personnes n'aient pas à se baisser pour lire.
Pensez-y lorsque vous déciderez où placer le texte, les graphiques, les illustrations et les photos.
Si l'affiche manque de clarté, vous pouvez indiquer son sens de lecture, par exemple en ajoutant des flèches.

Exemple :



6 Couleurs

Le choix des couleurs peut rendre une affiche bien plus marquante. Servez-vous à dessein des contrastes colorés, mais veillez à ce que les nuances ne compliquent pas trop la lecture du texte.

7 Date limite des candidatures

Les participations pour l'exposition d'affiches doivent parvenir au plus tard le 17 mars 2017. La sélection sera effectuée le 1^{er} avril 2017. Les affiches seront reproduites et envoyées par les candidats après confirmation par les organisateurs de la Conférence.

Les affiches et les documents reçus après la date limite ne pourront pas être retenus.

8 Langue

Les affiches peuvent être rédigées dans les six langues de l'UNESCO. Cependant, la plupart des participants parleront anglais. Un résumé d'une centaine de mots dans cette langue devrait figurer sur l'affiche. Les organisateurs de la Conférence ne sont pas en mesure de fournir des traductions.

9 Contact

Pour obtenir de plus amples informations et envoyer les résumés, merci de contacter Mme Iva Glibo : iglibo@icsspe.org.